

83ª Reunião da CTCOB

COBRANÇA PELO USO DA ÁGUA – APLICAÇÃO DOS RECURSOS ARRECADADOS E SUSTENTABILIDADE FINANCEIRA DA ENTIDADE DELEGATÁRIA

AGB PEIXE VIVO

Brasília, 06 de maio de 2014



CBHSF



Associação Executiva de Apoio à Gestão
de Bacias Hidrográficas Peixe Vivo

AGB PEIXE VIVO

- ✓ Criada em setembro de 2006: associação civil, de direito privado, sem fins lucrativos.
- ✓ 38 associados: empresas e sociedade civil.
- ✓ Entidade equiparada CBH Rio das Velhas e CBH Rio Pará, em Minas Gerais e entidade delegatária CBH São Francisco.

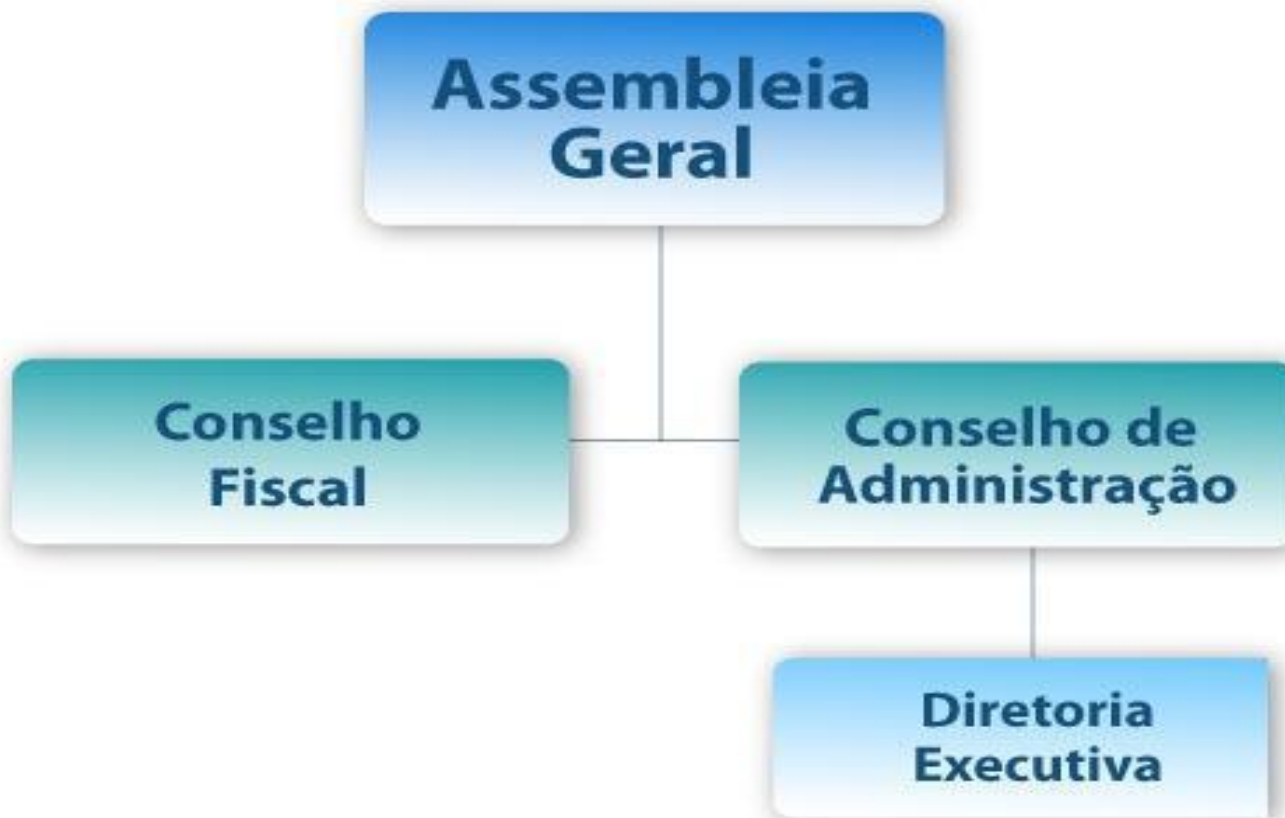


CBHSF



Associação Executiva de Apoio
de Bacias Hidrográficas Pei

ORGANOGRAMA AGB PEIXE VIVO



CBHSF

ESTRUTURA DA AGB PEIXE VIVO

- ✓ Sede da AGBPV: Belo Horizonte/MG.
- ✓ 03 regionais da AGBPV para atendimento ao CBHSF: Penedo/AL, Bom Jesus da Lapa/BA, Petrolina/PE.
- ✓ Equipe de 18 pessoas



COBRANÇA E ARRECADAÇÃO

- ✓ Início efetivo da cobrança nas bacias nos rios das Velhas e São Francisco - 2º semestre de 2010
- ✓ Arrecadação prevista CBH Rio das Velhas \approx R\$ 10 milhões/ano
- ✓ Arrecadação prevista CBH São Francisco \approx R\$ 20 milhões/ano





Associação Executiva de Apoio à Gestão
de Bacias Hidrográficas Peixe Vivo

APLICAÇÃO DOS RECURSOS DA COBRANÇA

Bacia do Rio São Francisco

PERÍODO	REPASSE	RENDIMENTO	REPASSE + RENDIMENTO	DESEMBOLSO	Índice de Desembolso Anual
2010	2.367.515,33	16.751,75	2.384.267,08	392.187,27	16%
2011	28.595.216,84	942.838,87	29.538.055,71	3.620.845,00	12%
2012	20.620.137,04	1.700.145,02	22.320.282,06	8.060.331,76	36%
2013	21.680.853,78	2.227.938,79	23.908.792,57	16.230.763,83	68%
TOTAL			78.151.397,42	28.304.137,96	36%



Associação Executiva de Apoio à Gestão
de Bacias Hidrográficas Peixe Vivo

METAS DO CONTRATO DE GESTÃO Nº 014/ANA/2010

Desempenho da Agência em Relação a Meta Contratual (%)

PERÍODO	Meta do Contrato	Índice de Desembolso Anual
2010	10%	16%
2011	20%	12%
2012	10%	36%
2013	20%	68%



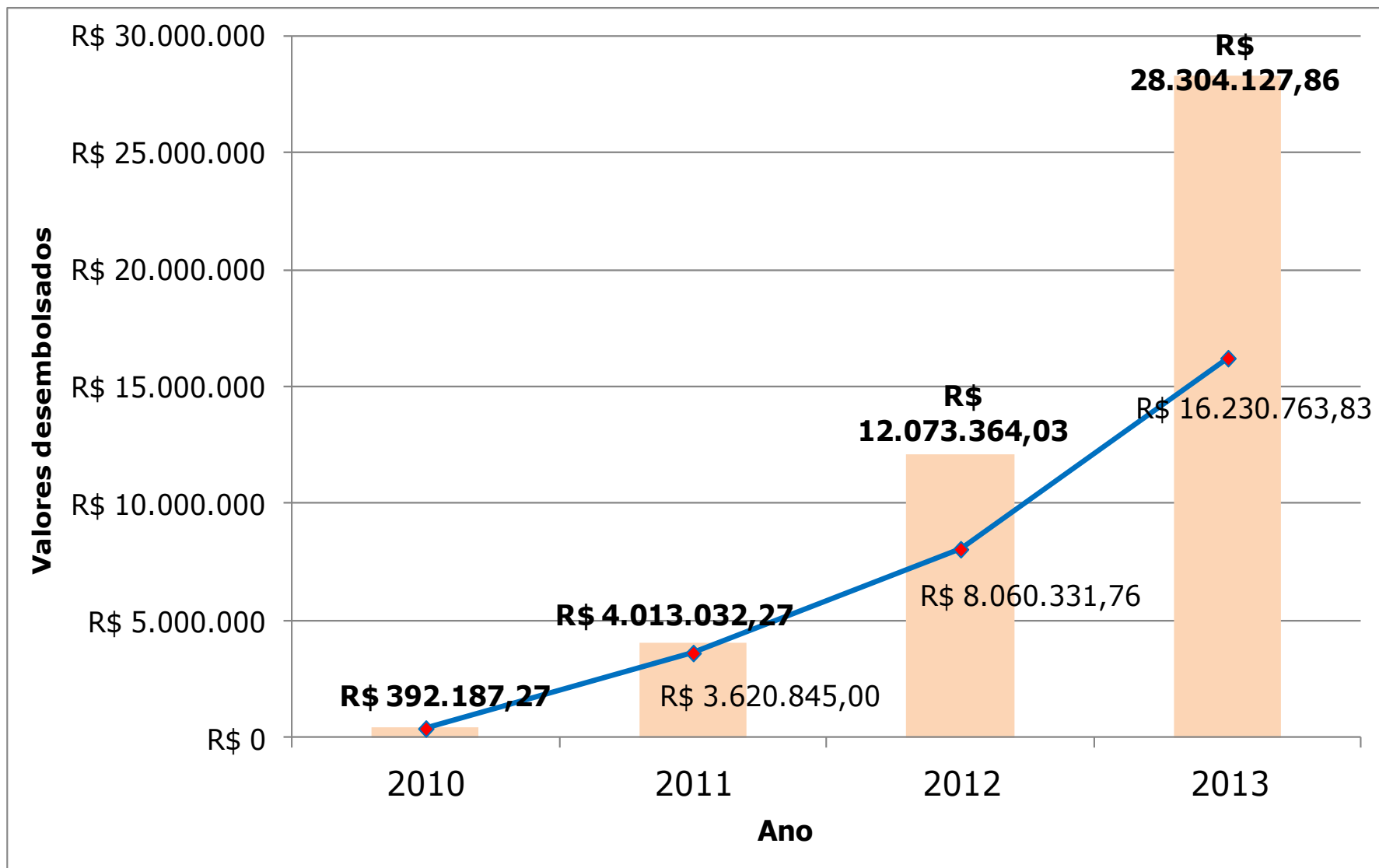
CBHSF



Associação Executiva de Apoio à Gestão
de Bacias Hidrográficas Peixe Vivo

APLICAÇÃO DOS RECURSOS DA COBRANÇA

Bacia do rio São Francisco





Associação Executiva de Apoio à Gestão
de Bacias Hidrográficas Peixe Vivo

Avaliações Anuais da ANA

Ano 2010 - Nota Geral = 9,1

Ano 2011 - Nota Geral = 6,5

Ano 2012 - Nota Geral = 9,9

Ano 2013 - Nota Geral = 9,9



CBHSF



Associação Executiva de Apoio à Gestão
de Bacias Hidrográficas Peixe Vivo

APLICAÇÃO DOS RECURSOS ARRECADADOS

- ✓ Os recursos da cobrança são aplicados no custeio administrativo da agência (7,5%) e em investimento na bacia (92,5%)
- ✓ A aplicação em investimentos é realizada de acordo com o Plano de Aplicação Plurianual, aprovado pelo Comitê



CBHSF



Associação Executiva de Apoio à Gestão
de Bacias Hidrográficas Peixe Vivo

PLANO DE APLICAÇÃO 2013-2015

Atividades na Bacia Hidrográfica do Rio São Francisco programadas para o período de 2013 a 2015

Ações de Gestão		Componente I - Implantação do Sistema Integrado de Gerenciamento de Recursos Hídricos e do Plano da Bacia					
		Subtotal Ações de Gestão	19.905.000	7.115.000	8.475.000	4.315.000	21,8%
			Subtotal	2.013	2.014	2.015	% do total
I.1	Programa Fortalecimento institucional	13.255.000	5.465.000	4.075.000	3.715.000		14,5%
I.1.1	Apoio ao Comitê da Bacia Hidrográfica do Rio São Francisco (CBHSF)	5.195.000	2.425.000	1.375.000	1.395.000		5,7%
I.1.1.1	001 Apoio à Realização de Reuniões Plenárias Ordinárias / Extraordinárias	900.000	300.000	300.000	300.000		
I.1.1.2	002 Apoio à Realização de Reunião Extraordinária Eleição 2013	200.000	200.000				
I.1.1.3	003 Apoio à Divulgação e Mobilização Processo Eleitoral 2013	700.000	700.000				
I.1.1.4	004 Apoio às atividades da Diretoria Colegiada (DIREC) do CBHSF	300.000	100.000	100.000	100.000		
I.1.1.5	005 Apoio às atividades das Câmaras Técnicas (CT) do CBHSF	450.000	150.000	150.000	150.000		
I.1.1.6	006 Apoio às atividades da Câmara Consultiva Regional (CCR) do Alto São Francisco	390.000	130.000	130.000	130.000		
I.1.1.7	006 Apoio às atividades da Câmara Consultiva Regional (CCR) do Médio São Francisco	390.000	130.000	130.000	130.000		
I.1.1.8	006 Apoio às atividades da Câmara Consultiva Regional (CCR) do Submédio São Francisco	390.000	130.000	130.000	130.000		
I.1.1.9	006 Apoio às atividades da Câmara Consultiva Regional (CCR) do Baixo São Francisco	390.000	130.000	130.000	130.000		
I.1.1.10	007 Apoio às atividades dos Grupos Técnicos do CBHSF	165.000	55.000	55.000	55.000		
I.1.1.11	008 Apoio à participação em eventos nacionais e internacionais	60.000	20.000	20.000	20.000		
I.1.1.12	009 Apoio à realização de Audiências Públicas, Oficinas e Seminários	300.000	100.000	100.000	100.000		
I.1.1.13	010 Apoio às atividades de integração com comitês afluentes	260.000	80.000	80.000	100.000		
I.1.1.14	011 Contratação de Planejamento Estratégico do CBHSF	300.000	200.000	50.000	50.000		
I.1.2	Comunicação e mobilização	6.300.000	2.800.000	1.900.000	1.600.000		6,9%
I.1.2.1	012 Plano Continuado de Comunicação	3.500.000	1.800.000	900.000	800.000		
I.1.2.2	013 Plano Continuado de Mobilização	1.400.000	500.000	500.000	400.000		
I.1.2.3	014 Plano Continuado de Educação Ambiental	1.400.000	500.000	500.000	400.000		
I.1.3	Capacitação para os membros do CBHSF	960.000	240.000	400.000	320.000		1,1%
I.1.3.1	015 Capacitação CCR Alto	240.000	60.000	100.000	80.000		
I.1.3.2	015 Capacitação CCR Médio	240.000	60.000	100.000	80.000		
I.1.3.3	015 Capacitação CCR Submédio	240.000	60.000	100.000	80.000		
I.1.3.4	015 Capacitação CCR Baixo	240.000	60.000	100.000	80.000		



Associação Executiva de Apoio à Gestão
de Bacias Hidrográficas Peixe Vivo

PLANO DE APLICAÇÃO 2013-2015

I.1.4	Capacitação para Bacia/CBH Afluentes	800.000	0	400.000	400.000	0,9%
I.1.4.1	016 Cursos diversos	800.000		400.000	400.000	
I.2	<i>Instrumentos de Gestão</i>	6.650.000	1.650.000	4.400.000	600.000	7,3%
I.2.1	Estudos e pesquisas	650.000	150.000	400.000	100.000	0,7%
I.2.1.1	017 Estudo sobre o enquadramento dos corpos de água	150.000		150.000		
I.2.1.2	018 Estudo sobre a metodologia de cobrança pelo uso da água	200.000		100.000	100.000	
I.2.1.3	019 Pesquisa científica e tecnológica	100.000	50.000	50.000		
I.2.1.4	19A Biomonitoramento das águas da bacia hidrográfica do rio São Francisco	100.000	50.000	50.000		
I.2.1.5	19B Apoio às atividades dos CRAD	100.000	50.000	50.000		
I.2.2	Atualização do Plano da Bacia	4.000.000	1.000.000	3.000.000	0	4,4%
I.2.2.1	020 Atualização do Plano	4.000.000	1.000.000	3.000.000	0	
I.2.3	Acompanhamento das ações/investimentos da Bacia	2.000.000	500.000	1.000.000	500.000	2,2%
I.2.3.1	021 Implementação de Sistema de Informações (indicadores)	500.000		500.000		
I.2.3.2	022 Apoio às ações da F.P.I. (Fiscalização Preventiva Integrada) nos Estados da bacia	1.500.000	500.000	500.000	500.000	

Ações de Planejamento	Componente II - Uso Sustentável dos Recursos Hídricos, Proteção e Recuperação Hidroambiental e Componente IV - Qualidade e Saneamento Ambiental na Bacia					
	Subtotal Ações de Planejamento	29.650.000	6.880.000	12.160.000	10.610.000	32,5%
		Subtotal	2.013	2.014	2.015	% do total
II.1	<i>Água Para Todos</i>	8.900.000	2.040.000	3.330.000	3.530.000	9,8%
II.1.1	Projetos de sistemas de abastecimento de água	3.700.000	440.000	1.530.000	1.730.000	4,1%
II.1.1.1	023 Elaboração de Projetos Básicos e executivos	2.200.000	440.000	880.000	880.000	
II.1.1.2	024 Elaboração de Estudos e Projetos de ampliação e melhoria de SAA	1.000.000		400.000	600.000	
II.1.1.3	025 Elaboração de projetos de sistemas alternativos de abastecimento de água em áreas rurais	500.000		250.000	250.000	
II.1.2	Planos Municipais de Saneamento Básico	5.200.000	1.600.000	1.800.000	1.800.000	5,7%
II.1.2.1	026 Elaboração de PMSB	5.200.000	1.600.000	1.800.000	1.800.000	
II.2	<i>Saneamento Ambiental</i>	9.300.000	1.940.000	3.680.000	3.680.000	10,2%
II.2.1	Esgoto	6.000.000	1.040.000	2.480.000	2.480.000	6,6%
II.2.1.1	027 Elaboração de projetos básicos e executivos de SES	3.500.000	500.000	1.500.000	1.500.000	
II.2.1.2	028 Elaboração de estudos de ampliação e melhoria de SES	1.700.000	340.000	680.000	680.000	



Associação Executiva de Apoio à Gestão
de Bacias Hidrográficas Peixe Vivo

PLANO DE APLICAÇÃO 2013-2015

II.2.1.3	029	Elaboração de projetos de sistemas alternativos de saneamento em áreas rurais	800.000	200.000	300.000	300.000	
II.2.2		Resíduos sólidos	1.650.000	450.000	600.000	600.000	1,8%
II.2.2.1	030	Elaboração de Estudos e Projetos de Resíduos Sólidos Convencionais e Alternativos	1.650.000	450.000	600.000	600.000	
II.2.3		Drenagem urbana	1.650.000	450.000	600.000	600.000	1,8%
II.2.3.1	031	Elaboração de Estudos e Projetos de Drenagem Urbana	1.650.000	450.000	600.000	600.000	
II.3		<i>Proteção e Conservação</i>	4.000.000	1.250.000	1.750.000	1.000.000	4,4%
II.3.1		Estudos e Projetos hidroambientais	3.250.000	1.000.000	1.250.000	1.000.000	3,6%
II.3.1.1	032	Elaboração de estudos, formatação de projetos e elaboração de Termos de Referência relativos a projetos de revitalização da bacia	3.250.000	1.000.000	1.250.000	1.000.000	
II.3.2		Produtor de Água	750.000	250.000	500.000	0	0,8%
II.3.2.1	033	Elaboração de diagnóstico e Projeto Básico visando o pagamento dos serviços ambientais	750.000	250.000	500.000		
II.4		<i>Estudos e Projetos</i>	7.450.000	1.650.000	3.400.000	2.400.000	8,2%
II.4.1		Apoio a projetos	3.300.000	100.000	1.350.000	1.850.000	3,6%
II.4.1.1	034	Apoio a projetos e empresas socioambientais	300.000		150.000	150.000	
II.4.1.2	035	Apoio a povos e comunidades tradicionais	500.000	100.000	200.000	200.000	
II.4.1.3	036	Apoio ao PRODES	2.500.000		1.000.000	1.500.000	
II.4.2		Estudos de caráter excepcional	1.700.000	400.000	900.000	400.000	1,9%
II.4.2.1	037	Estudos relacionados a desastres e eventos críticos (secas e enchentes)	850.000	200.000	450.000	200.000	
II.4.2.2	038	Estudos relacionados aos impactos causados pelo uso e ocupação dos solos, fontes poluidoras	400.000	100.000	200.000	100.000	
II.4.2.3	039	Estudos relacionados à biodiversidade, unidades de conservação e lagoas marginais	450.000	100.000	250.000	100.000	
II.4.3		Projetos especiais	2.450.000	1.150.000	1.150.000	150.000	2,7%
II.4.3.1	040	Consultorias específicas demandadas pela DIREC	450.000	150.000	150.000	150.000	
II.4.3.2	041	Projetos especiais demandados pela DIREC	2.000.000	1.000.000	1.000.000		

Ações Estruturais	Componente III - Serviços e Obras de Recursos Hídricos e Uso da Terra e Componente V - Sustentabilidade Hídrica no Semiárido					
	Subtotal Ações Estruturais	41.600.000	7.800.000	15.900.000	17.900.000	45,7%
		Subtotal	2.013	2.014	2.015	% do total
III.1	Água para todos	2.000.000	500.000	500.000	1.000.000	2,2%



Associação Executiva de Apoio à Gestão
de Bacias Hidrográficas Peixe Vivo

PLANO DE APLICAÇÃO 2013-2015

III.1.1	Sistemas alternativos de abastecimento	2.000.000	500.000	500.000	1.000.000	2,2%
III.1.1.1	042 Implantação de sistemas alternativos	2.000.000	500.000	500.000	1.000.000	
III.2	<i>Saneamento Ambiental</i>	4.800.000	400.000	2.200.000	2.200.000	5,3%
III.2.1	Esgoto	2.000.000	0	1.000.000	1.000.000	2,2%
III.2.1.1	043 Implantação de pequenos sistemas de esgotamento sanitário em área rural	2.000.000		1.000.000	1.000.000	
III.2.2	Resíduos sólidos	2.200.000	200.000	1.000.000	1.000.000	2,4%
III.2.2.1	044 Implantação de intervenções e adequação de sistemas existentes	2.200.000	200.000	1.000.000	1.000.000	
III.2.3	Drenagem urbana	600.000	200.000	200.000	200.000	0,7%
III.2.3.1	045 Implantação de sistemas alternativos de controle e gestão das águas pluviais	600.000	200.000	200.000	200.000	
III.3	<i>Proteção e Conservação</i>	24.000.000	6.600.000	8.700.000	8.700.000	26,3%
III.3.1	Implantação de projetos hidroambientais	20.000.000	6.000.000	7.000.000	7.000.000	21,9%
III.3.1.1	046 Implantação de projetos hidroambientais no Alto SF	5.000.000	1.500.000	1.750.000	1.750.000	
III.3.1.2	046 Implantação de projetos hidroambientais no Médio SF	5.000.000	1.500.000	1.750.000	1.750.000	
III.3.1.3	046 Implantação de projetos hidroambientais no Submédio SF	5.000.000	1.500.000	1.750.000	1.750.000	
III.3.1.4	046 Implantação de projetos hidroambientais no Baixo SF	5.000.000	1.500.000	1.750.000	1.750.000	
III.3.2	Produtor de Água (Implantação)	4.000.000	600.000	1.700.000	1.700.000	4,4%
III.3.2.1	047 Intervenções nas áreas conforme diagnóstico	1.500.000	300.000	600.000	600.000	
III.3.2.2	048 Recomposição de APP e reserva legal	1.500.000	300.000	600.000	600.000	
III.3.2.3	049 Pagamento por Serviços Ambientais	1.000.000		500.000	500.000	
III.4	<i>Serviços e obras</i>	10.800.000	300.000	4.500.000	6.000.000	11,9%
III.4.1	Serviços e obras de caráter excepcional	2.300.000	300.000	1.000.000	1.000.000	2,5%
III.4.1.1	050 Implantação das obras de caráter excepcional	1.150.000	150.000	500.000	500.000	
III.4.1.2	051 Implantação das intervenções relacionadas aos impactos causados pelo uso e ocupação dos solos, fontes poluidoras, biodiversidade, unidades de conservação, lagoas marginais (relativos aos itens 38 e 39)	1.150.000	150.000	500.000	500.000	
III.4.2	Serviços especiais	8.500.000	0	3.500.000	5.000.000	9,4%
III.4.2.1	052 Serviços e obras especiais demandados da DIREC	8.500.000		3.500.000	5.000.000	

FLUXO PARA CONTRATAÇÕES

PLANO DE APLICAÇÃO PLURIANUAL 2013-2015



Aprovação Plenária do CBHSF



Demandas Induzidas ou Espontâneas



Aprovação DIREC ou DIREX do CBHSF



Elaboração do Termo de Referência pela AGB Peixe Vivo



Aprovação DIREC ou DIREX do CBHSF



Publicação de Ato Convocatório para Contratação



Processo Seletivo



Contratação dos Serviços ou Obras

PROJETOS EM EXECUÇÃO 2013 / 2014

- ✓ Projetos Hidroambientais
- ✓ Programa de Comunicação
- ✓ Projetos de Organização de Eventos
- ✓ Projetos de Fortalecimento Institucional do CBHSF
- ✓ Planos Municipais de Saneamento Básico

Valor contratado ≈ 25 milhões



CBHSF

PROJETOS PREVISTOS E EM CARTEIRA

- ✓ 40 Projetos Hidroambientais (\approx 30 milhões)
- ✓ Projeto de Mídia e de Mobilização Social (\approx 2 milhões)
- ✓ Atualização do Plano Decenal de Recursos Hídricos (\approx 8 milhões)
- ✓ Planos Municipais de Saneamento - 26 Planos (\approx 8 milhões)

Valor Total Previsto \approx 48 milhões



SUSTENTABILIDADE DA AGÊNCIA

- ✓ Arrecadação anual (7,5%) \approx R\$ 2,25 milhões
- ✓ Despesas Previstas (2014) \approx R\$ 3,59 milhões
- ✓ Saldos de anos anteriores \approx R\$ 940 mil

NECESSIDADES OU INICIATIVAS

- ✓ Aportes financeiros para obtenção do equilíbrio
- ✓ Redução de custos com demissão de funcionários
- ✓ Parcerias estratégicas / outras receitas

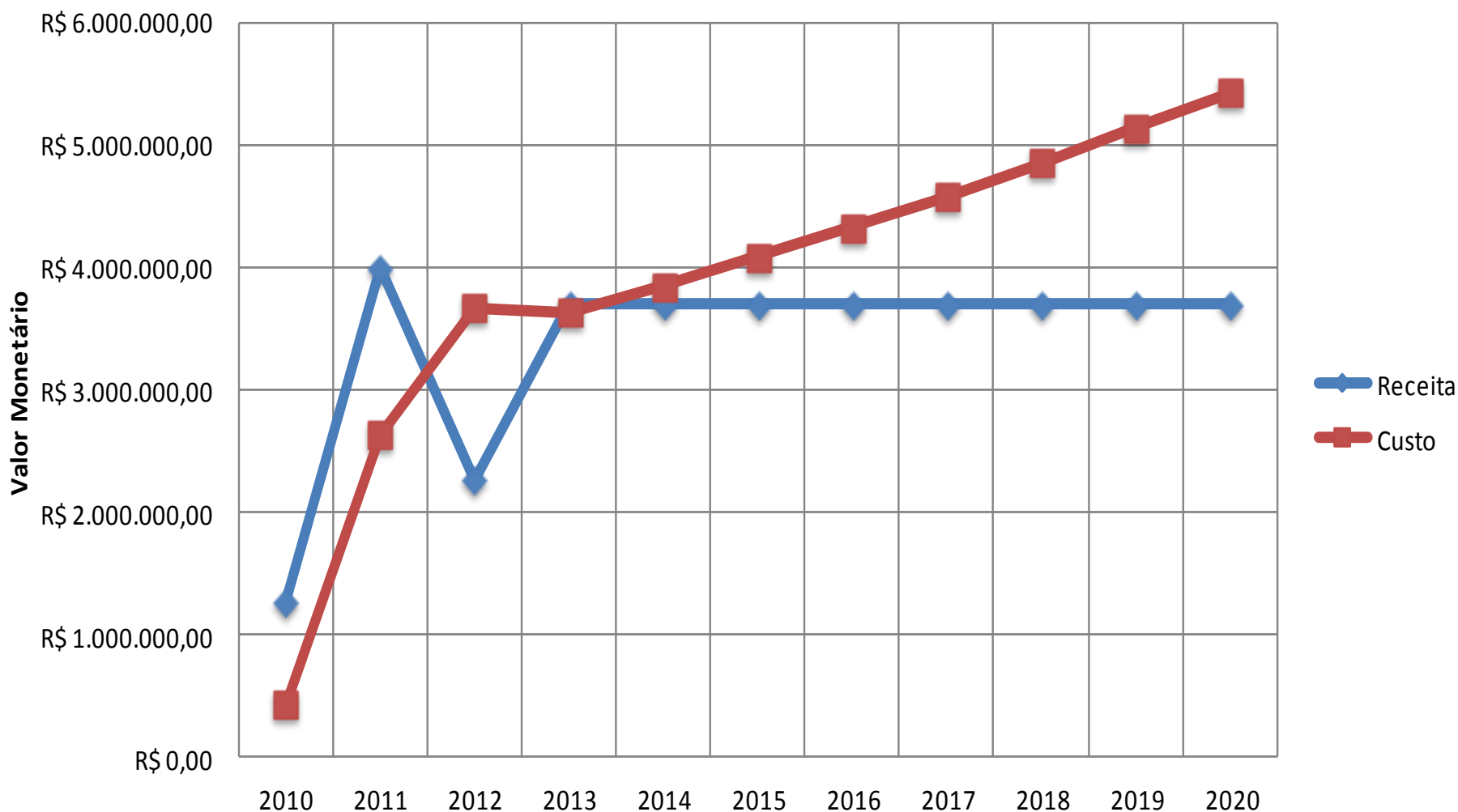


Associação Executiva de Apoio à Gestão
de Bacias Hidrográficas Peixe Vivo

AGB PEIXE VIVO

PROJEÇÕES RECEITA X CUSTO (7,5%)

AGB Peixe Vivo - Receita x Custo



QUESTÕES IMPORTANTES

- ✓ Concentração da arrecadação na BHRSF em 05 usuários, que são entidades públicas (75% dos valores a serem arrecadados em 2014);
- ✓ Estimativa de arrecadação para 2014 = R\$ 22.000.000,00 + R\$ 8.000.000,00;
- ✓ Controle e gestão dos pagamentos, com a previsão de possíveis inadimplências;



Associação Executiva de Apoio à Gestão
de Bacias Hidrográficas Peixe Vivo

DESAFIOS

- ✓ Prestar esclarecimentos contínuos sobre objetivos do instrumento da cobrança;
- ✓ Aprimorar as providências quanto aos devedores (ANA/IGAM)
- ✓ Ampliar a arrecadação (ampliar a base de arrecadação, revisar a metodologia de cobrança e Preços Públicos Unitários, detalhar os coeficientes multiplicadores);
- ✓ Avaliar e rever o modelo atual, visando a sustentabilidade dos Comitês e das Agências.



CBHSF



Associação Executiva de Apoio à Gestão
de Bacias Hidrográficas Peixe Vivo

SUPERAÇÕES

- ✓ Aumento da arrecadação e otimização dos custos fixos, com a entrada de novos CBHs (Pará, Paraopeba, em 2015);
- ✓ Obtenção de apoio dos Órgãos Gestores (ANA/IGAM) para superação das dificuldades até 2015;
- ✓ Desenvolvimento do tema da cobrança no Plano de Comunicação do CBH São Francisco ;
- ✓ Desenvolvimento de novos instrumentos financeiros e estabelecimento de parcerias estratégicas;



CBHSF